



GOBIERNO DE LA  
REPÚBLICA DE HONDURAS



SECRETARÍA DE SALUD

# Situación Epidemiológica de Dengue Chikungunya y Zika en Honduras

Unidad de Vigilancia/Centro Nacional de Enlace  
Tegucigalpa, Honduras, 2016  
SE No. 52 (25 de Diciembre al 31 de Diciembre)

# Situación Epidemiológica hasta la Semana Epidemiológica número 52 del año 2016 de las Arbovirosis en Honduras.

Fuente: UVS/CNE

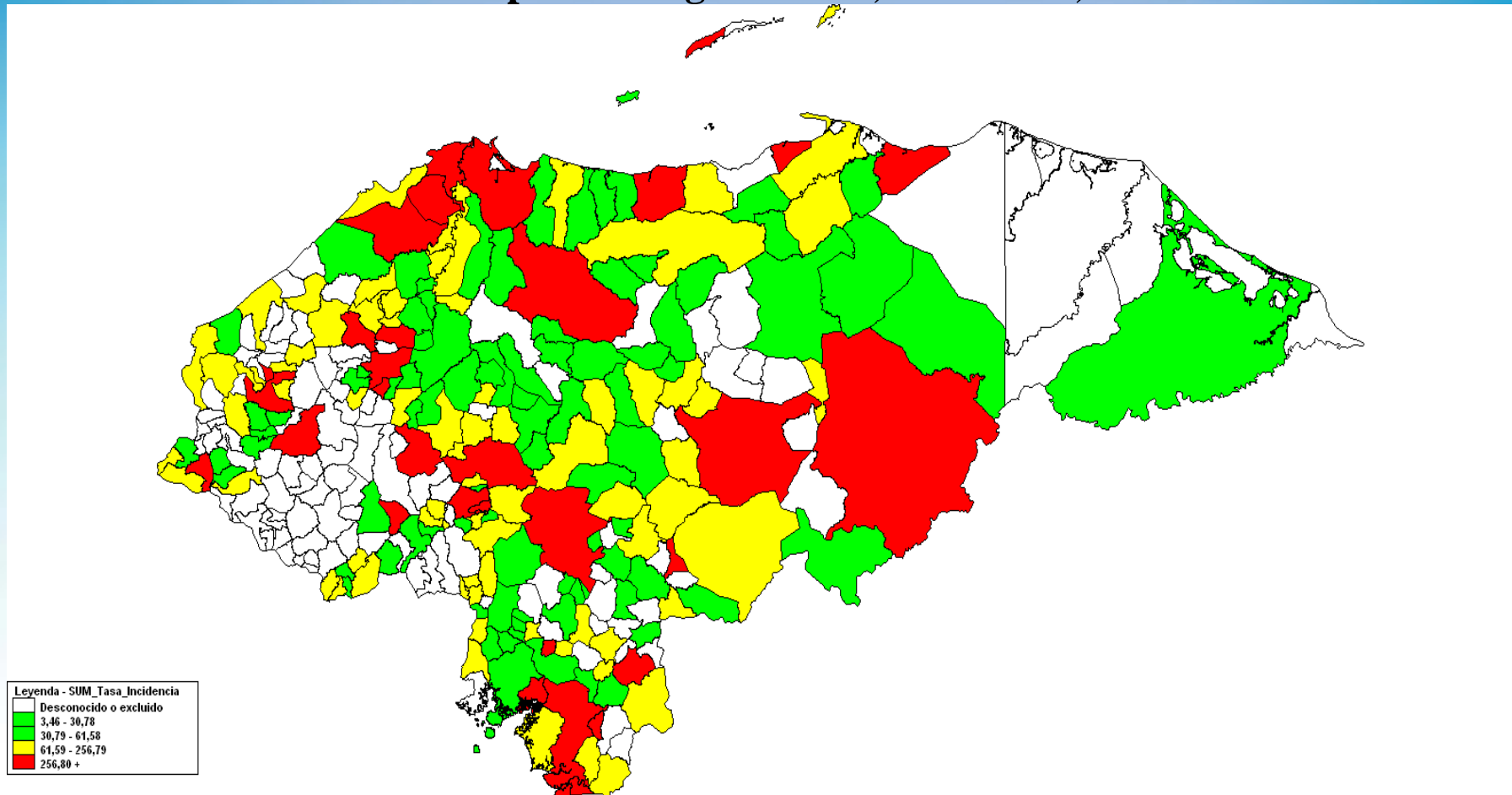


GOBIERNO DE LA  
REPÚBLICA DE HONDURAS



SECRETARÍA DE SALUD

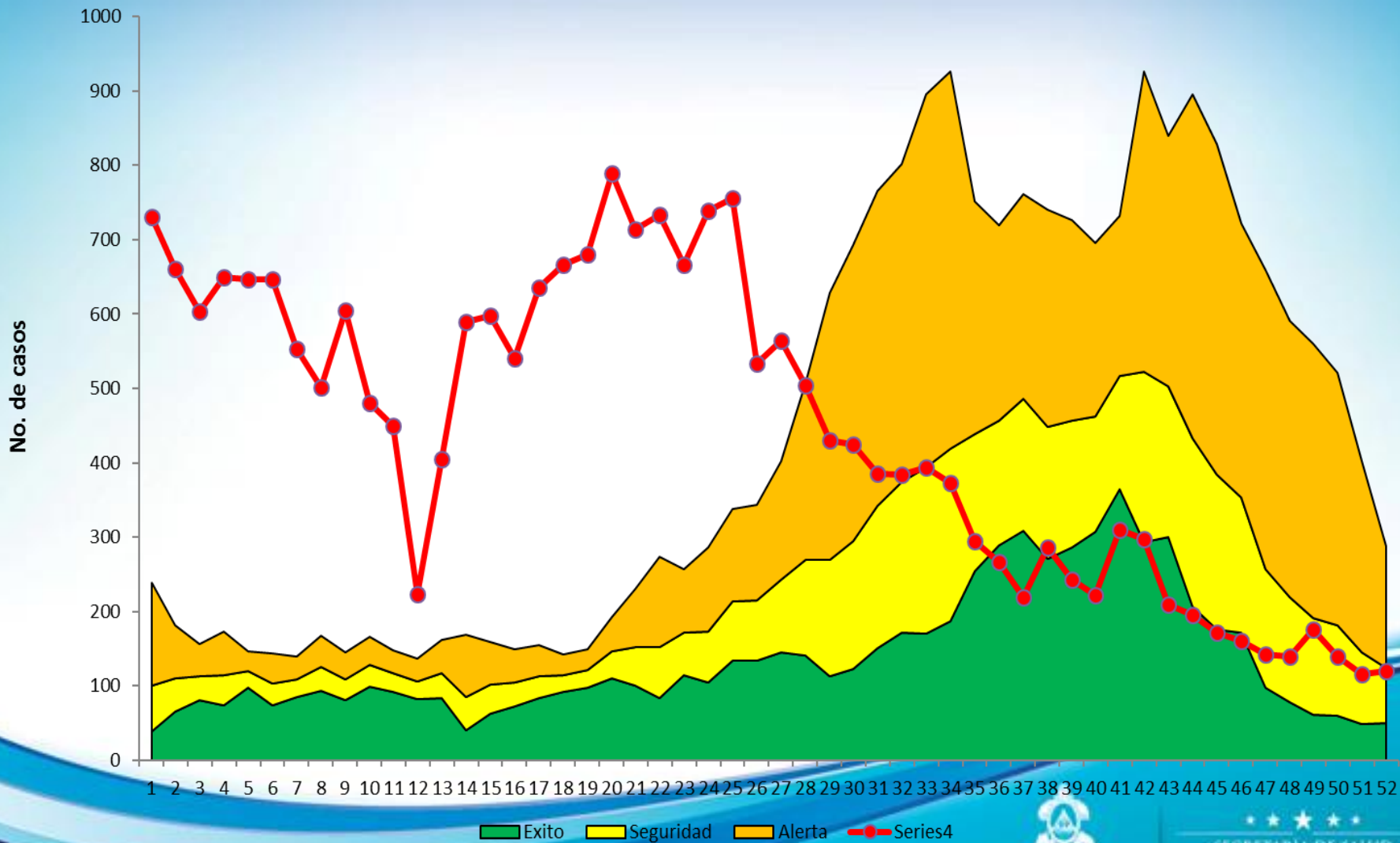
# Caracterización de los municipios con Dengue por tasa por 100,000 habitantes a la semana epidemiológica No 52, Honduras, 2016



Desconocido o excluido implica cero casos en los municipios color blanco

Fuente: UVS

**Corredor endémico semanal de dengue 2016, Honduras**  
**Histórico de 5 años: 2006 - 2015 (excluyendo 2007, 2010, 2013, 2014, 2015)**  
**hasta la semana No. 52**

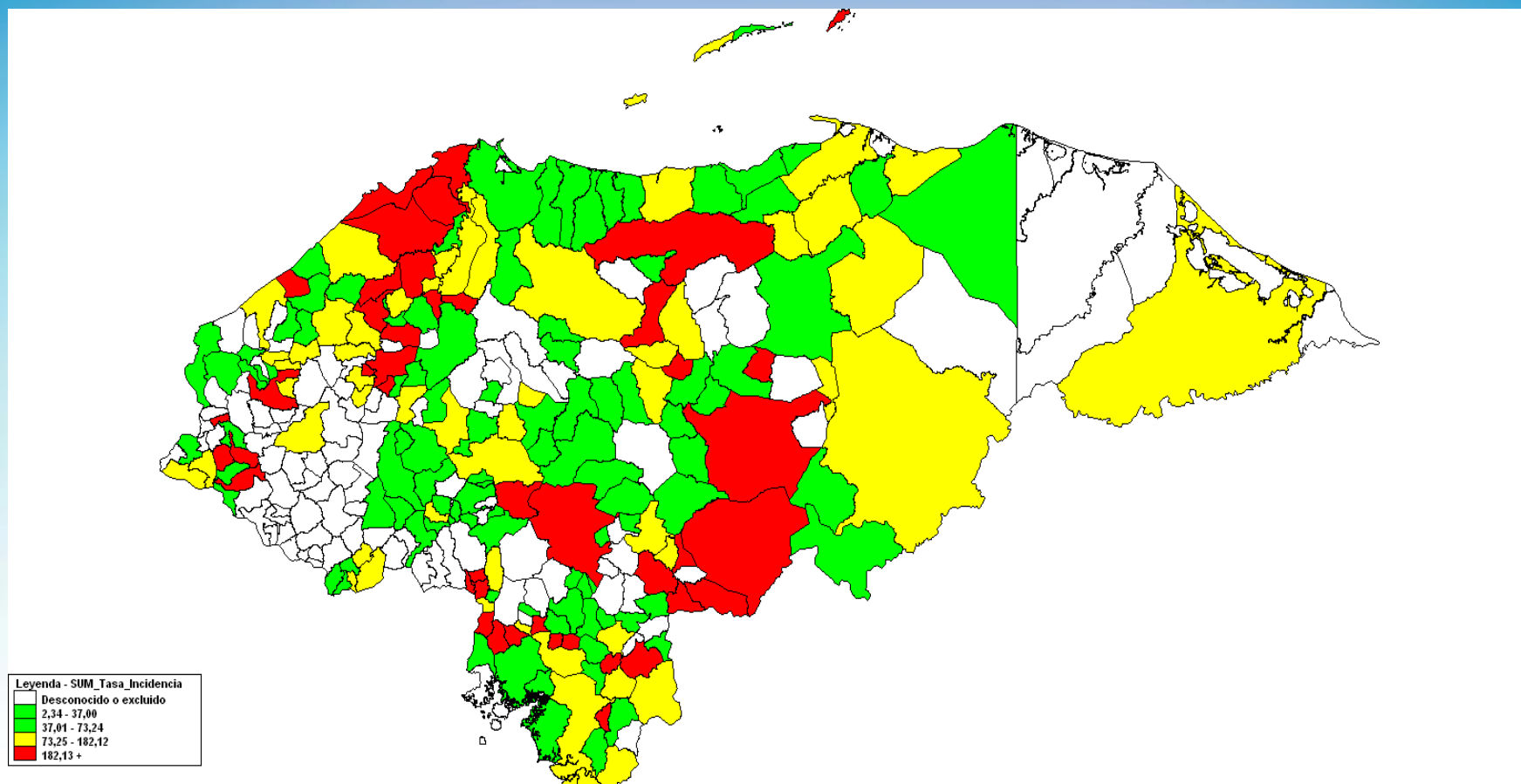


## Casos de dengue por año y serotipos aislados

Años	Casos de Dengue	Casos Confirmados Dengue Grave	Serotipo Aislado
1998	21,359	75	DEN 2 Y 3
1999	17,999	63 (8 Muertes)	DEN 2 y 3
2000	13,741	314 (10 Muertes)	DEN 2
2001	9,181	155 (9 Muertes)	DEN 2
2002	32,269	863 (17 Muertes)	DEN 2 y 3
2003	16,559	467 (17 Muertes)	DEN 2
2004	19,971	351 (8 Muertes)	DEN 1, 2 y 4
2005	18,843	254 (9 Muertes)	DEN 1,2 y 4
2006	7,800	172 (6 Muertes)	DEN 2 y 4
2007	29,328	1,692 (15 Muertes)	DEN 2 Y 4
2008	16,460	399 (9 Muertes)	DEN 2 y 4
2009	14,528	777 (17 Muertes)	DEN 1 y 2
2010	66,814	3,266 (83 Muertes)	DEN 1,2,3 y 4
2011	8,297	44 (0 Muertes)	DEN-2
2012	15,554	43 (4 muertes)	DEN 1, 2
2013	39,265	(29 Muertes )	DEN 2, 3
2014	43,456	(5 Muertes)	DEN 1, 2 y 3
2015	44,834	(6 Muertes)	
2016*	22,961	(3 Muerte)	

\*Semana N° 52– 2016

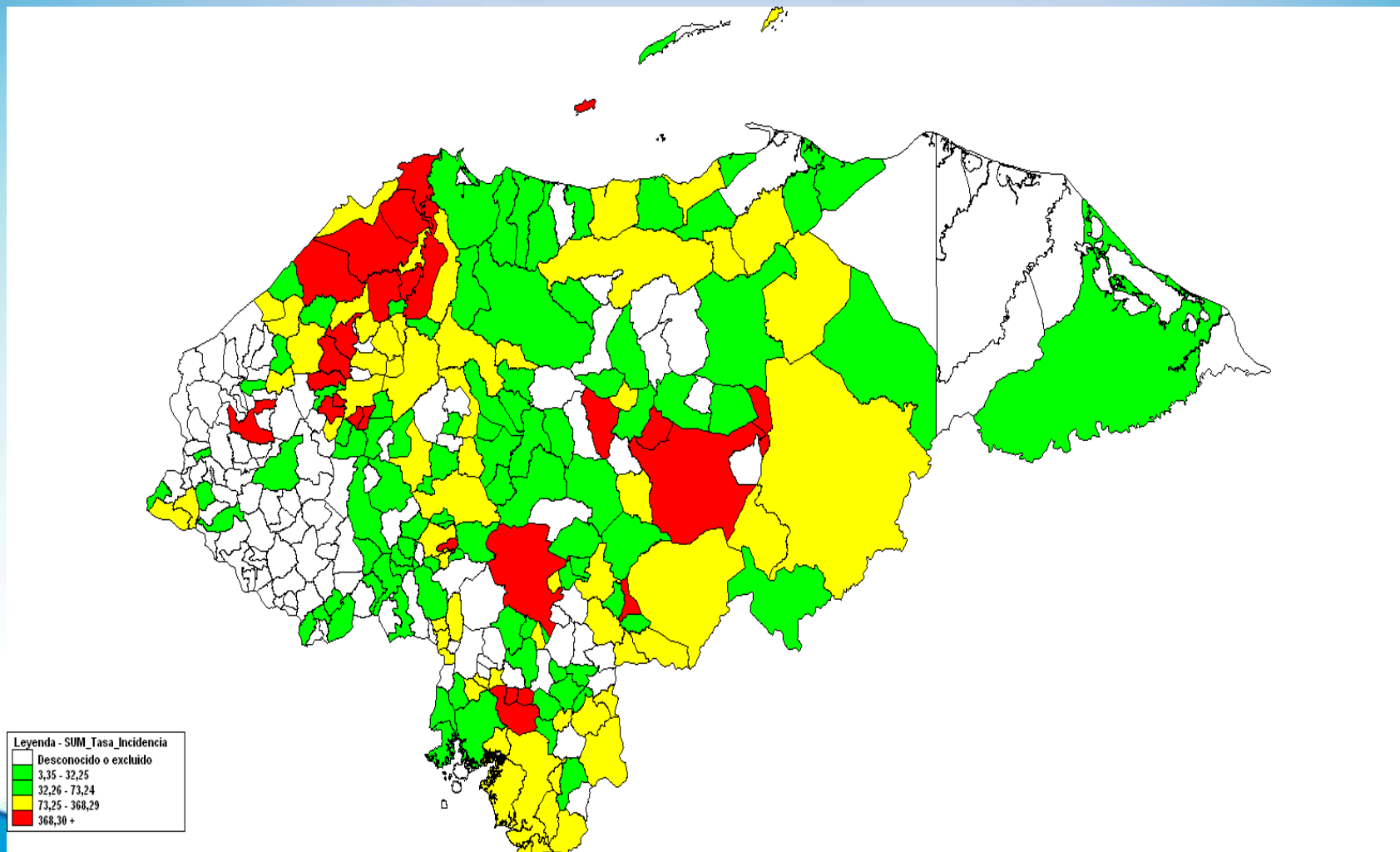
# Caracterización de los municipios con Chikungunya por tasa por 100,000 habitantes a la semana epidemiológica No 52, Honduras, 2016



Desconocido o excluido implica cero casos en los municipios

Fuente: UVS

# Caracterización de los municipios con Zika por tasa por 100,000 habitantes a la semana epidemiológica No 52, Honduras, 2016



Desconocido o excluido implica cero casos en los municipios

Fuente: UVS

## Casos por Departamento Positivos por Zika, Honduras 2016



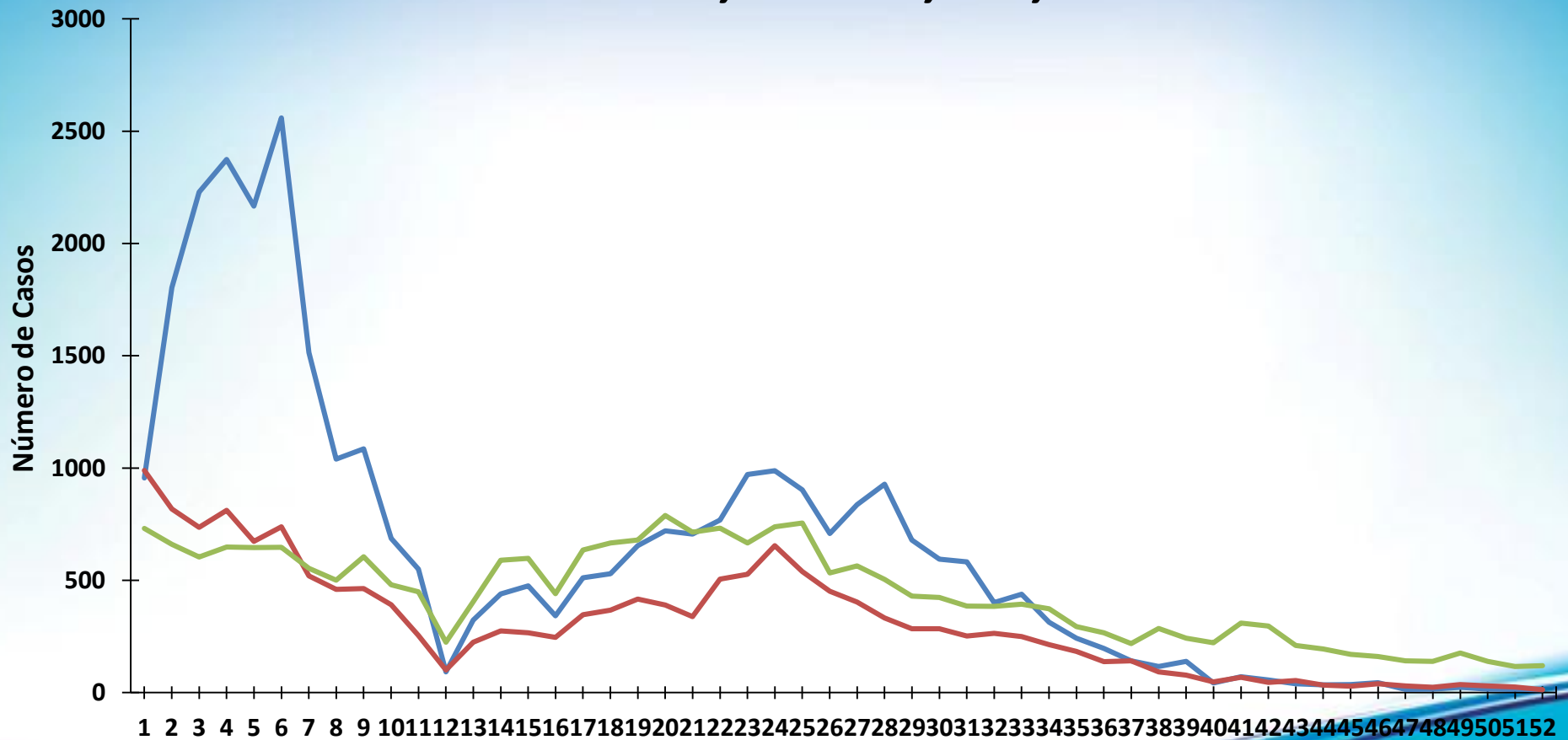
Fuente: LNVSV/Virologia



# Casos sospechosos de Chikungunya Dengue y Zika a la Semana 52 en Honduras 2.016.

<b>DENGUE</b>	<b>CHIKUNGUNYA</b>	<b>ZIKA</b>
Semana 44 = 194	Semana 44 = 33	Semana 44 = 35
Semana 45 = 171	Semana 45 = 29	Semana 45 = 36
Semana 46 = 161	Semana 46 = 40	Semana 46 = 44
Semana 47 = 142	Semana 47 = 30	Semana 47 = 14
Semana 48 = 139	Semana 48 = 24	Semana 48 = 15
Semana 49 = 176	Semana 49 = 36	Semana 49 = 24
Semana 50 = 139	Semana 50 = 30	Semana 59 = 16
Semana 51 = 116	Semana 51 = 25	Semana 51 = 16
Semana 52 = 120	Semana 52 = 13	Semana 52 = 13
<b>Total de casos 2016 = 22,961 casos y 313 casos de Dengue grave.</b>	<b>Total de casos 2016 = 15, 896 casos.</b>	<b>Total de casos 2016 = 32,142 casos.</b>
<b>Municipios con más casos acumulados: Tegucigalpa, San Pedro Sula, Choloma, Choluteca, Juticalpa, Puerto Cortes y La Ceiba</b>	<b>Municipios con más casos acumulados : Tegucigalpa, San Pedro Sula, Choloma, Danli, Juticalpa, La Ceiba y Santa Rosa de Copan.</b>	<b>Municipios con más casos acumulados: Tegucigalpa, San Pedro Sula, Choloma, Villanueva, El Progreso, Juticalpa y Danli.</b>

# Datos de Arbovirosis Nivel Nacional, SE No, 52, 2016.



Fuente: UVS/CNE

Semanas Epidemiológicas

ZIKA

CHIKUNGUNYA

DENGUE

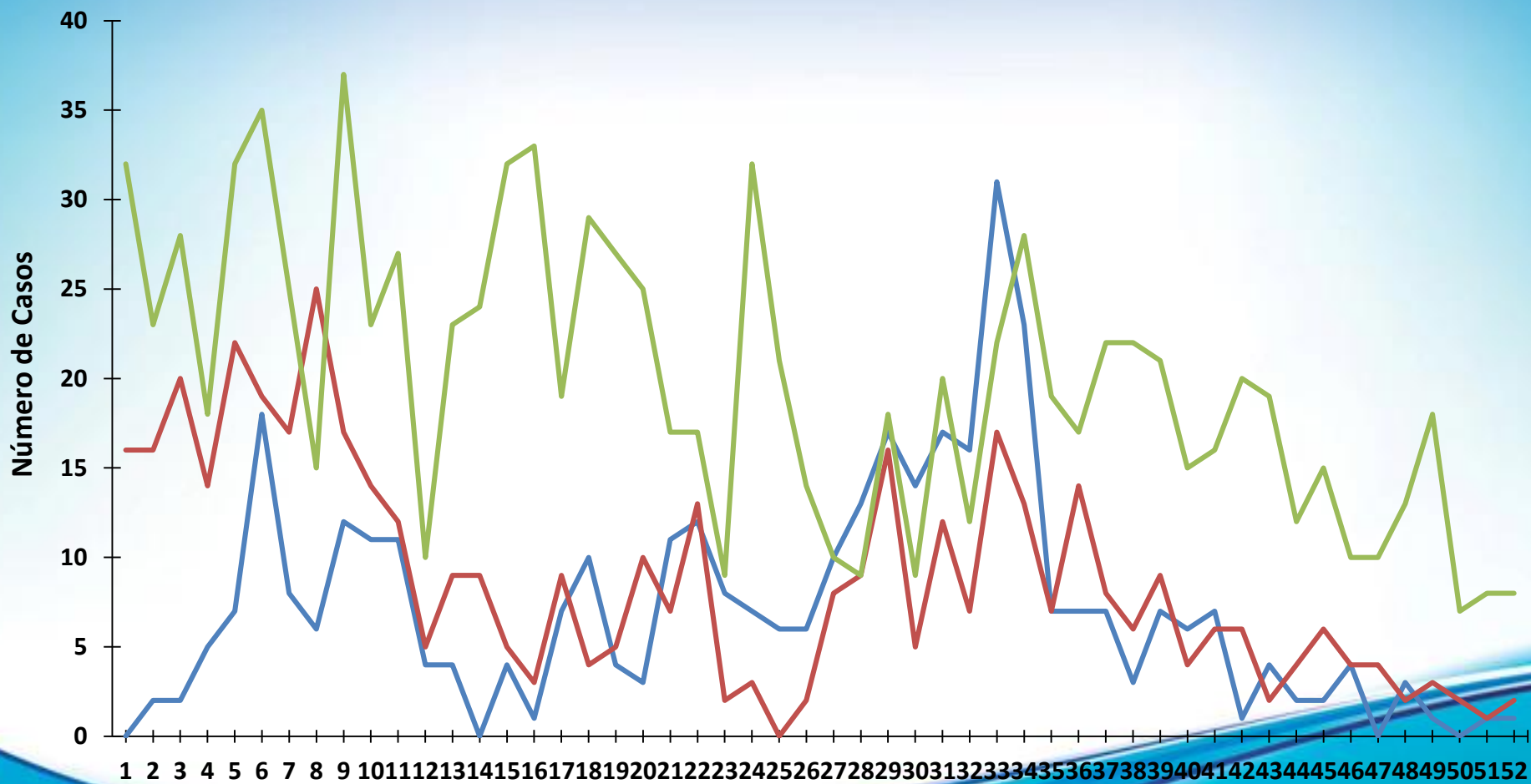


GOBIERNO DE LA REPUBLICA DE HONDURAS

SECRETARIA DE SALUD

# Datos de Arbovirosis

## Región de Atlántida SE No, 52, 2016.



Fuente: UVS/CNE

Semanas Epidemiológicas

— ZIKA — CHIKUNGUNYA — DENGUE

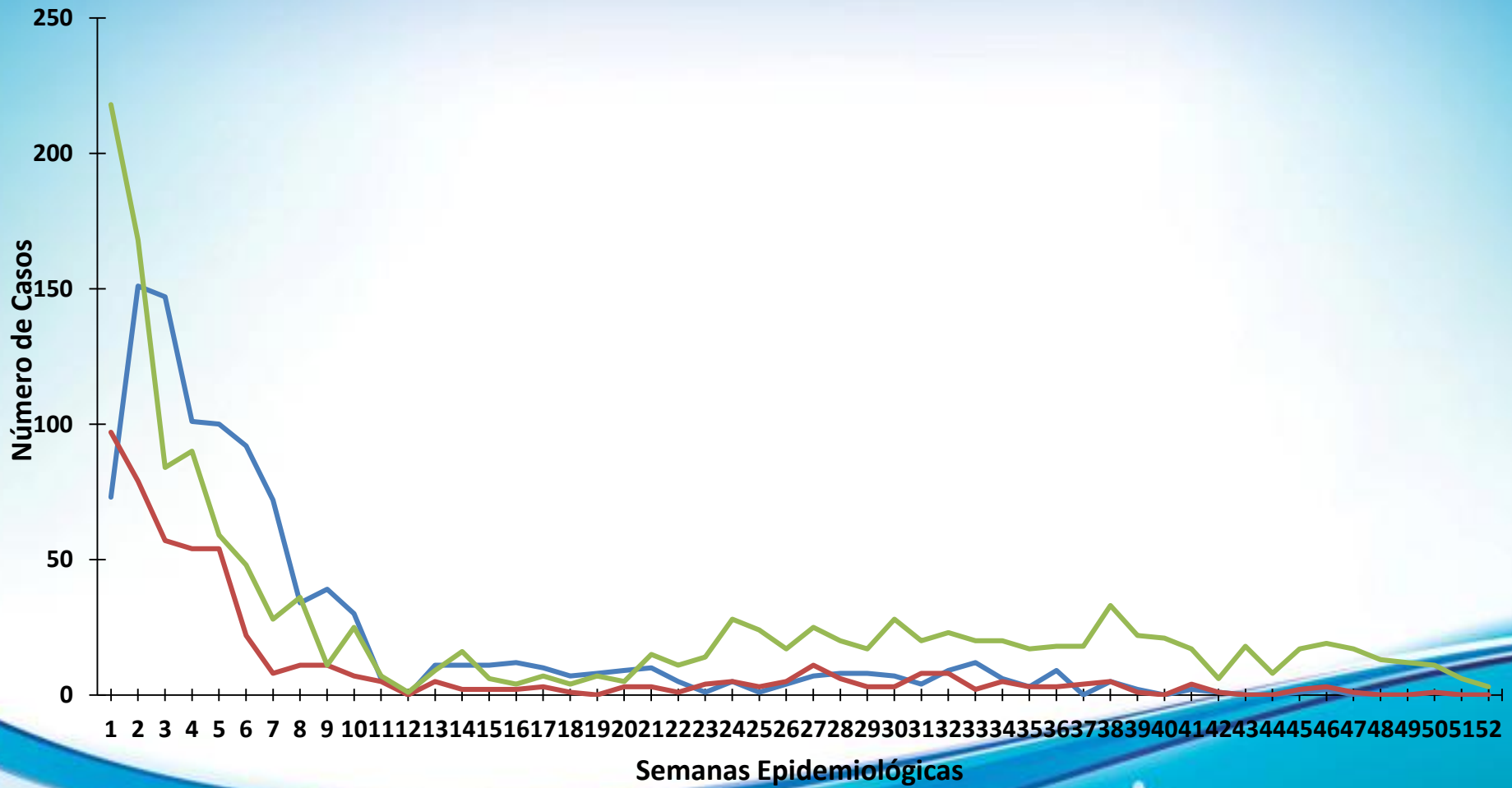


GOBIERNO DE LA REPUBLICA DE HONDURAS

SECRETARIA DE SALUD

# Datos de Arbovirosis

## Región de Choluteca, SE No. 52, 2016.



Fuente: UVS/CNE

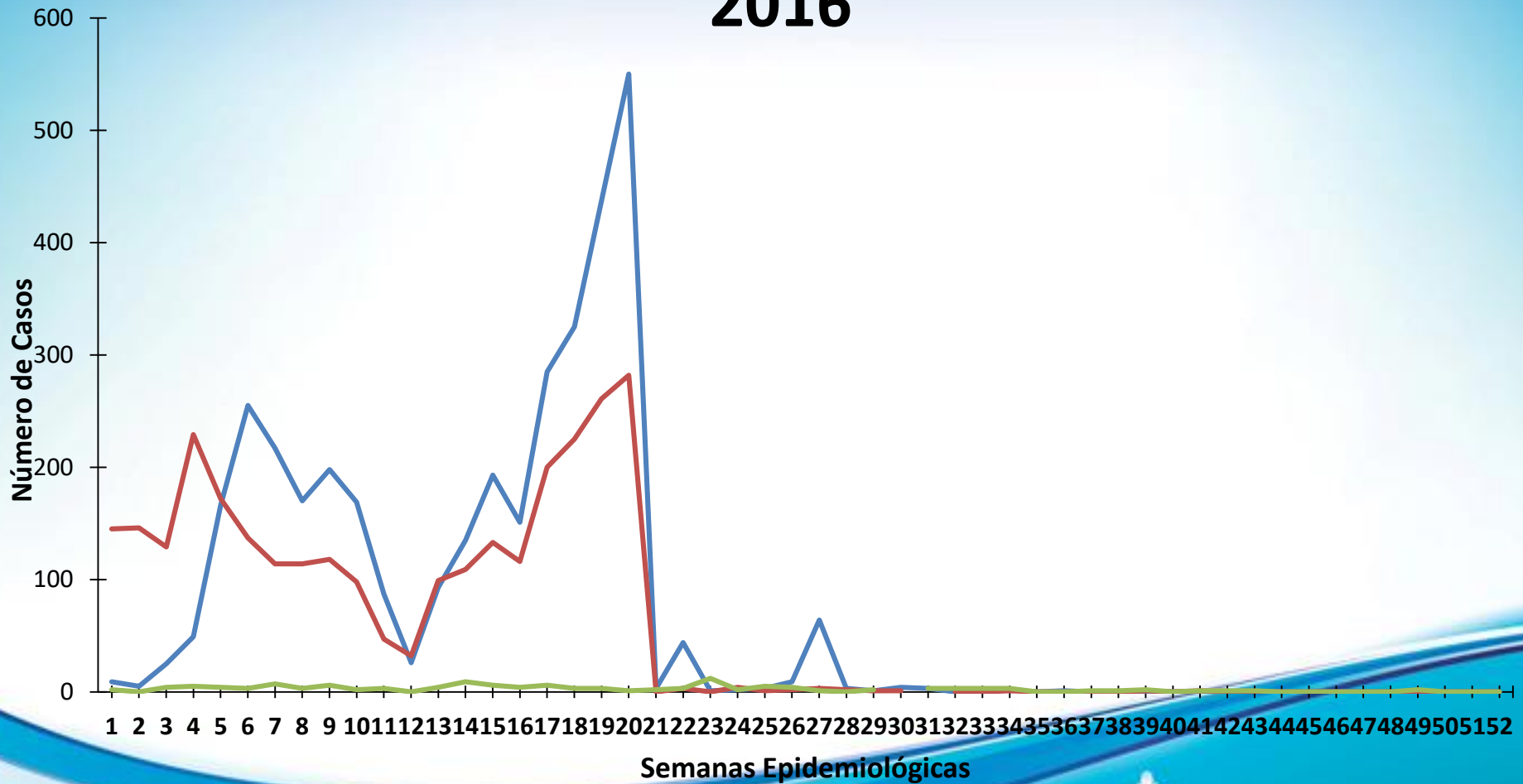
— ZIKA — CHIKUNGUNYA — DENGUE



SECRETARÍA DE SALUD

# Datos de Arbovirosis

## Región de Francisco Morazán, SE No. 52, 2016



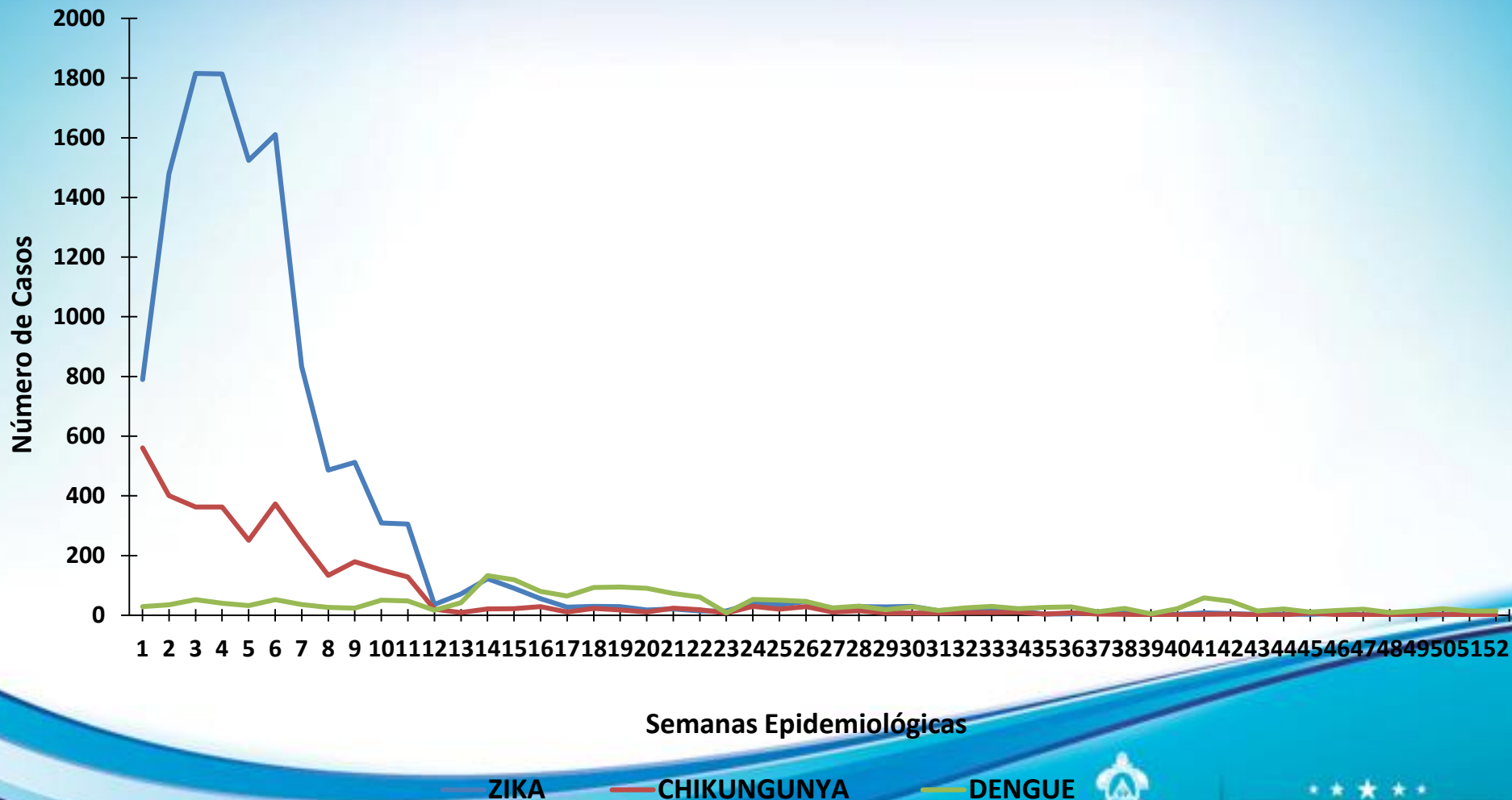
Fuente: UVS/CNE

— ZIKA — CHIKUNGUNYA — DENGUE



SECRETARÍA DE SALUD

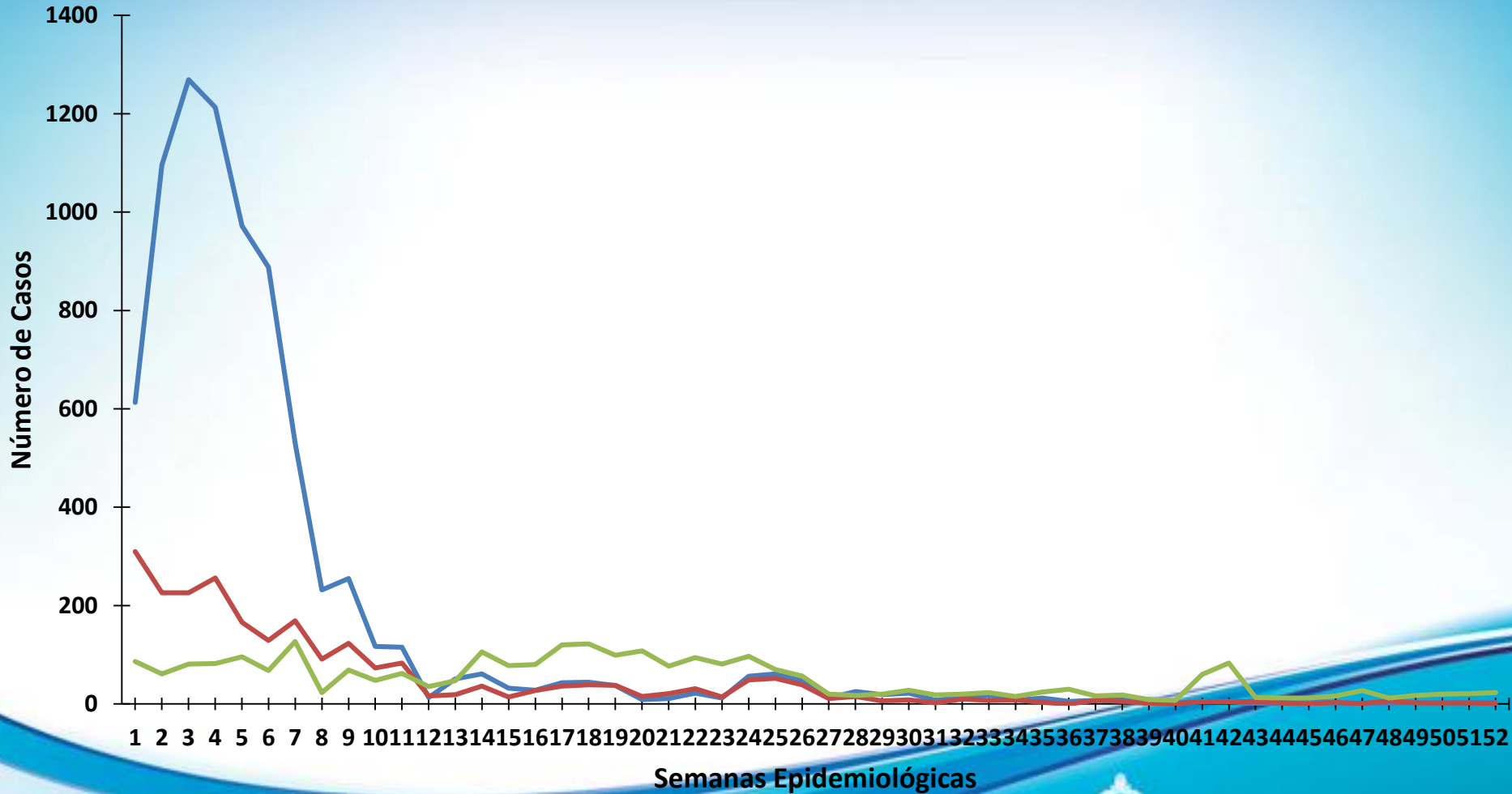
# Datos de Arbovirosis Región de Cortés, SE No. 52, 2016.



Fuente: UVS/CNE

# Datos de Arbovirosis

## R.M.S.P.S. SE No. 52 2016.



Fuente: UVS/CNE

ZIKA CHIKUNGUNYA DENGUE

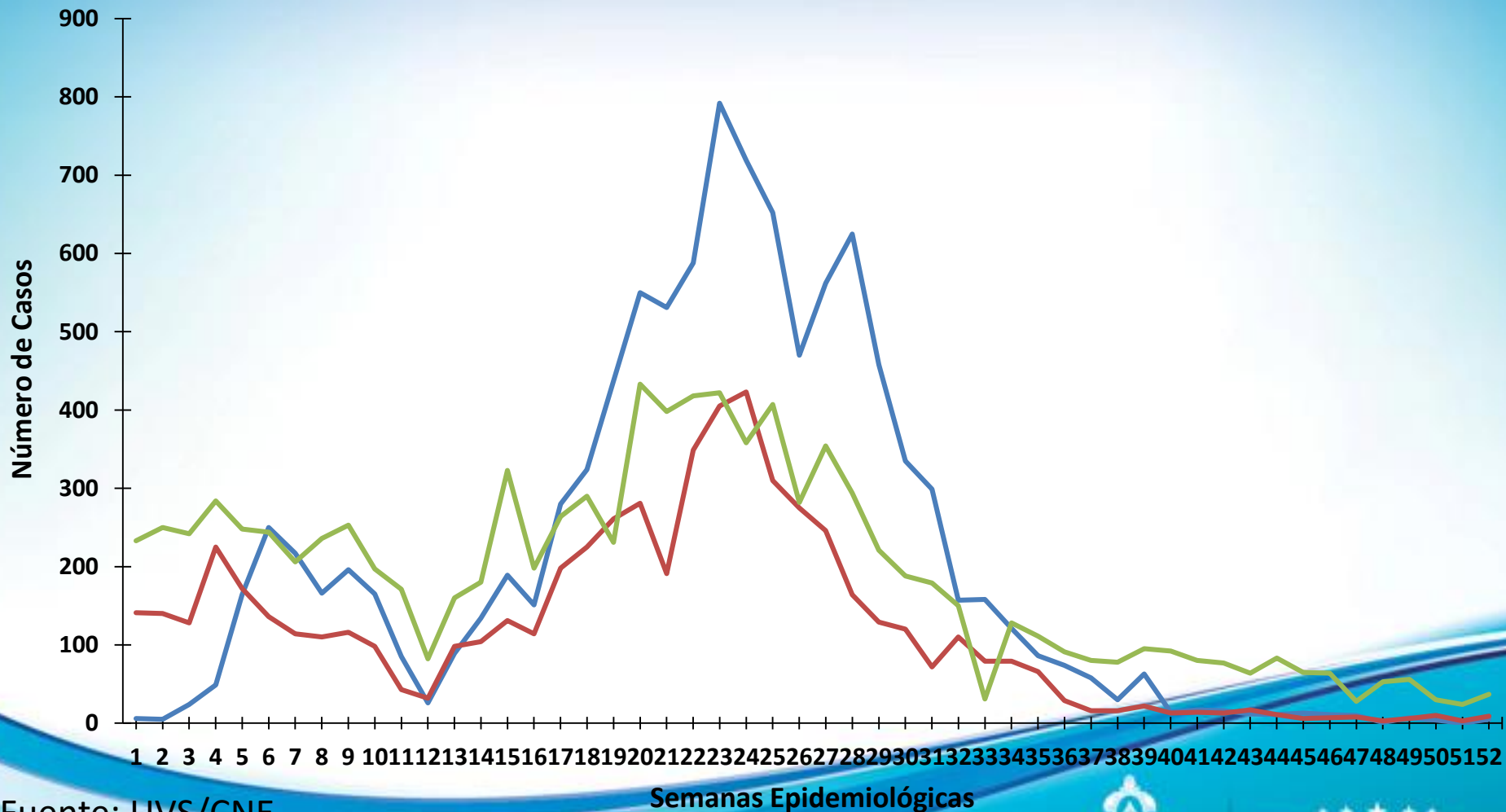


GOBIERNO DE LA REPUBLICA DE HONDURAS

SECRETARIA DE SALUD

# Casos de Arbovirosis

## R.M.D.C, SE No. 52, 2016.



Fuente: UVS/CNE

ZIKA CHIKUNGUNYA DENGUE



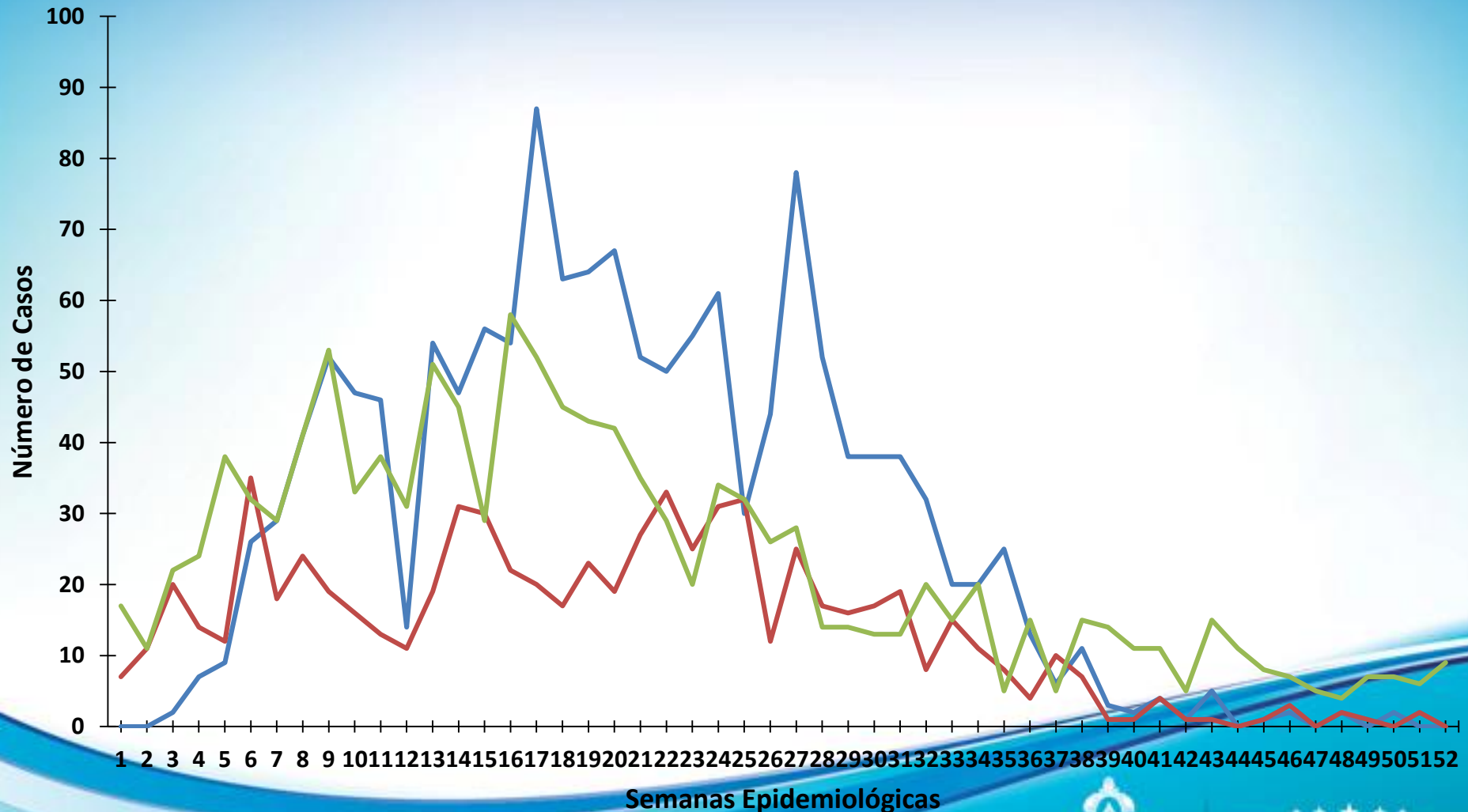
GOBIERNO DE LA REPUBLICA DE HONDURAS

SECRETARIA DE SALUD



# Datos de Arbovirosis

## Region Olancho, SE No. 52, 2016.



Fuente: UVS/CNE

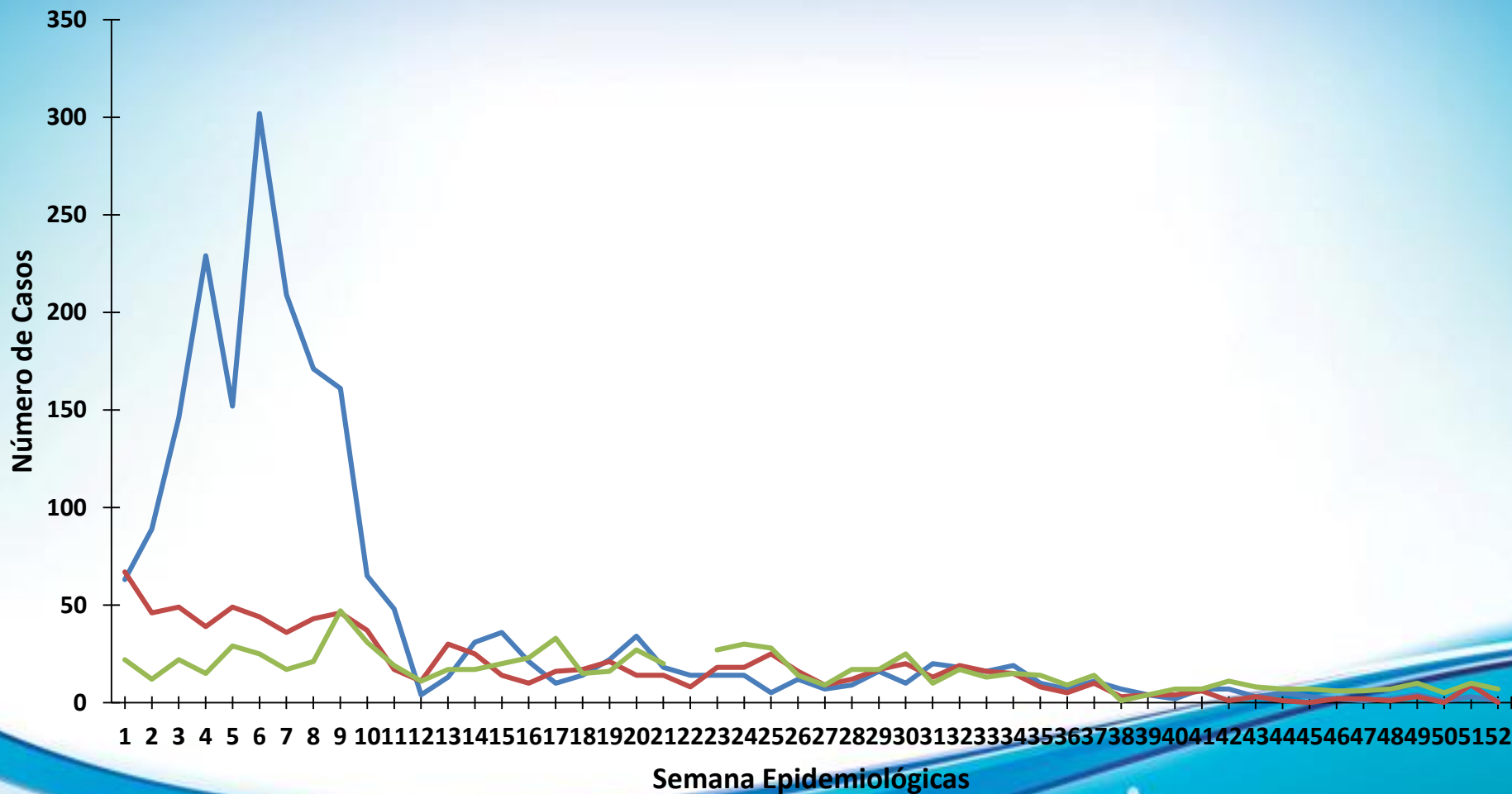
ZIKA CHIKUNGUNYA DENGUE



SECRETARIA DE SALUD

# Datos de Arbovirosis

## Region de Yoro. SE No. 52, 2016.



Fuente: UVS/CNE

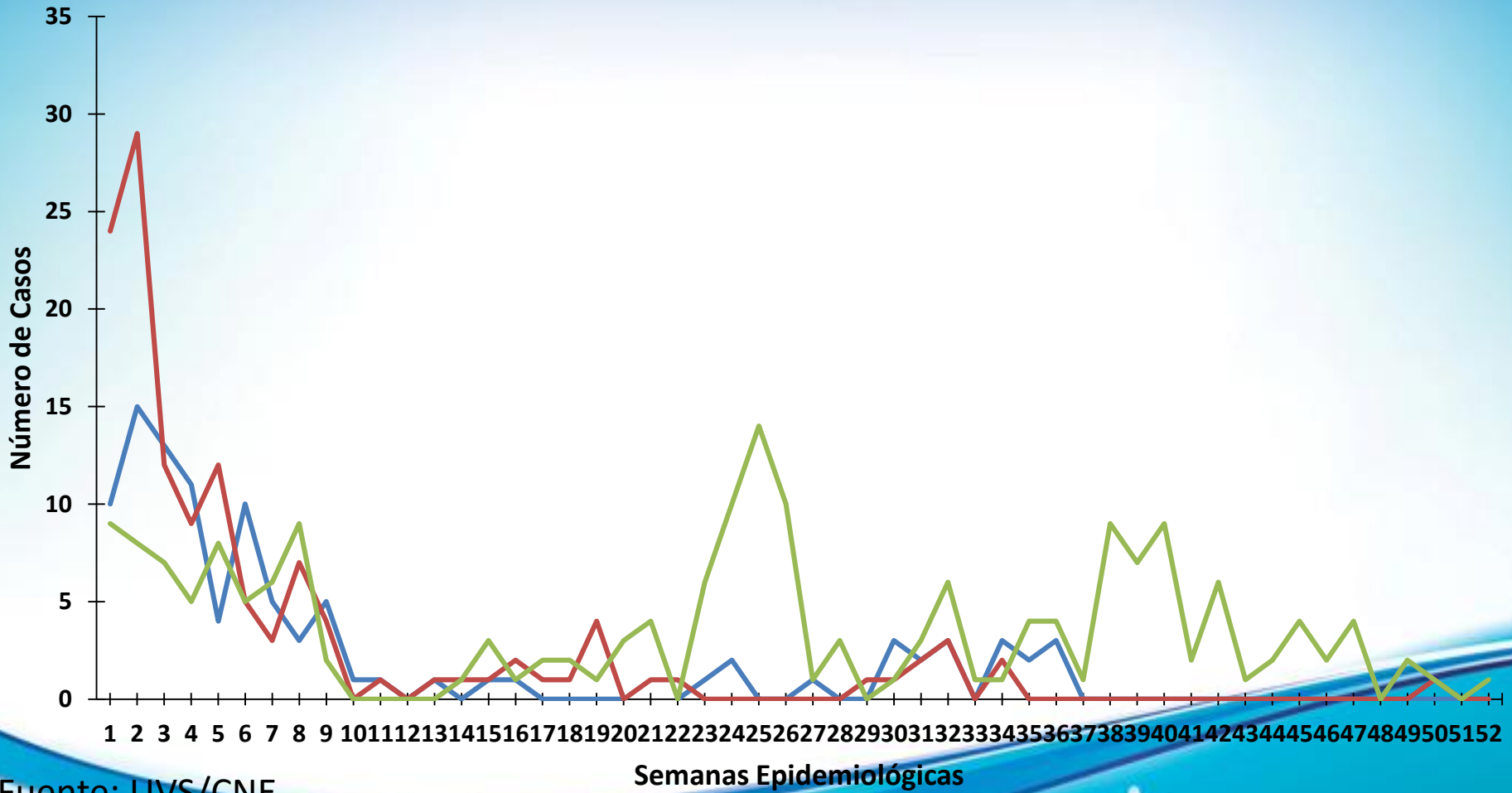
— ZIKA — CHIKUNGUNYA — DENGUE



SECRETARIA DE SALUD

# Datos de Arbovirosis

## Region de Valle, SE No. 52, 2016.



Fuente: UVS/CNE

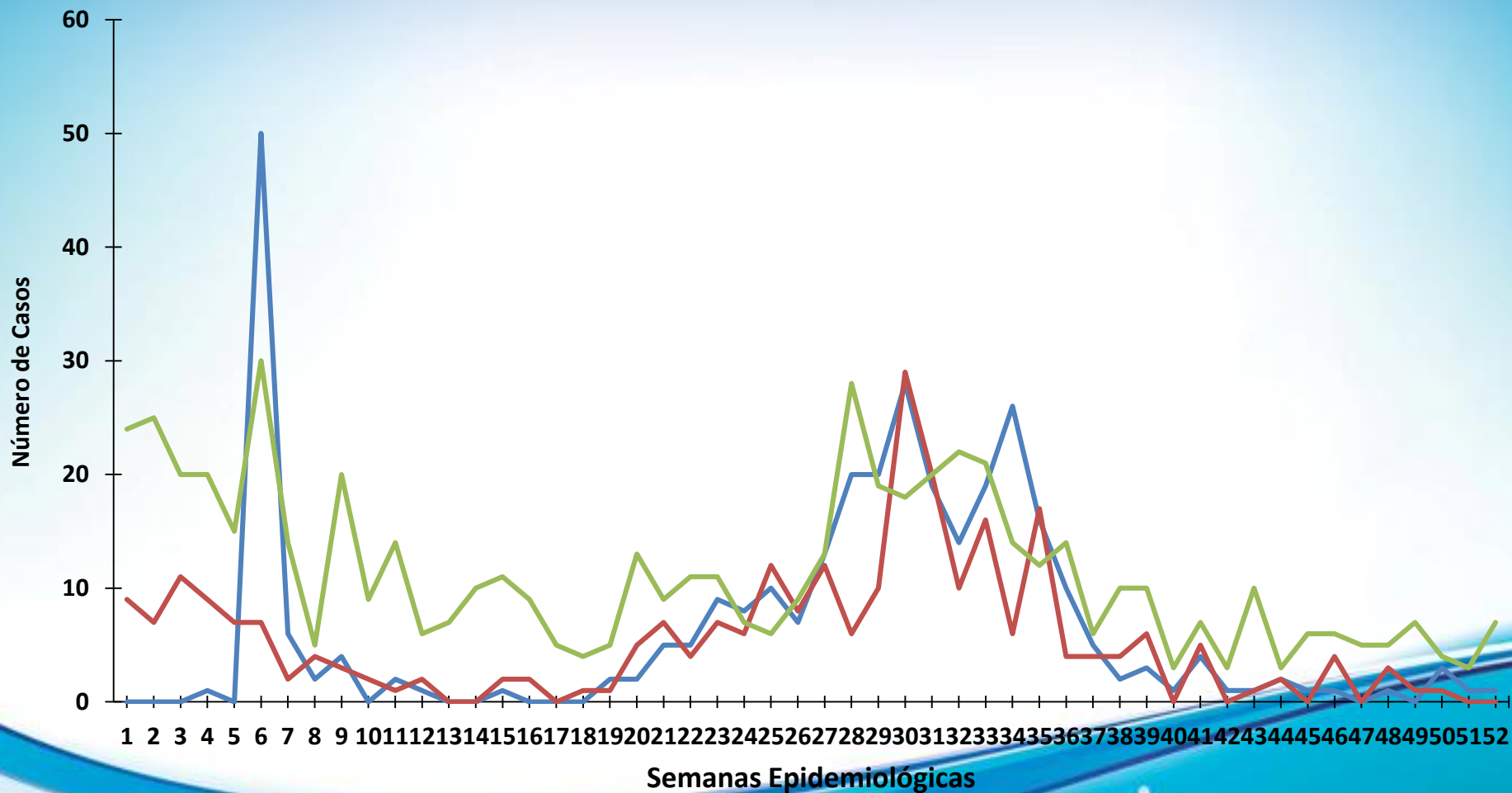
— ZIKA — CHIKUNGUNYA — DENGUE



SECRETARIA DE SALUD

# Datos de Arbovirosis

## Región de Comayagua, SE No. 52, 2016



Fuente: UVS/CNE

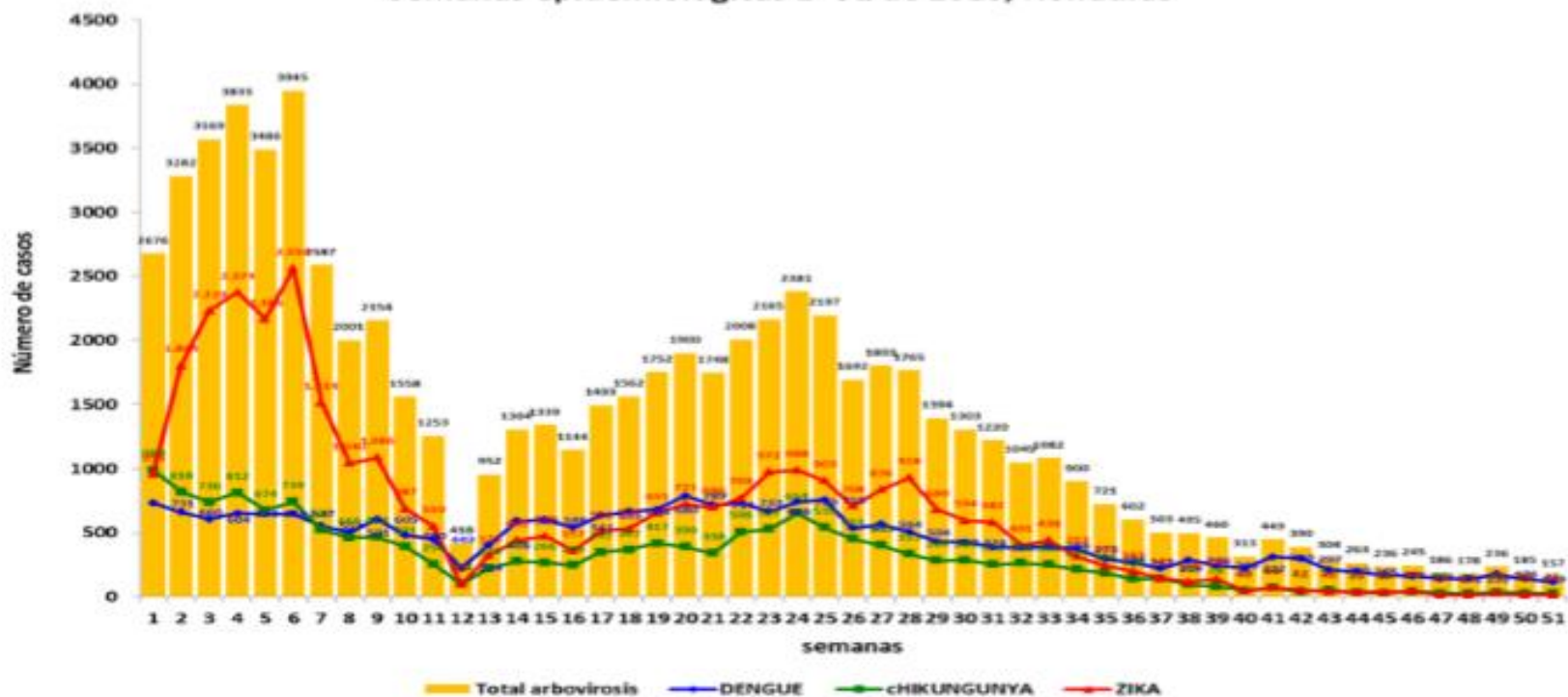
— ZIKA — CHIKUNGUNYA — DENGUE



SECRETARÍA DE SALUD

## Situación: Dengue, Chikungunya y Zika, semanas epidemiológicas 1-51, 2016

Arbovirosis por *Aedes aegypti* (Dengue, Chikungunya y Zika)  
Semanas epidemiológicas 1- 51 de 2016, Honduras



# Resumen



GOBIERNO DE LA  
REPÚBLICA DE HONDURAS  
SECRETARÍA DE SALUD

- La transmisión de las arbovirosis por el vector *Aedes aegypti* es importante se contabilizan **70,999** casos; siendo el Zika la que ocupa el primer lugar, seguido por dengue y en último el Chikungunya.

# Resultados de Laboratorio por PCR-RT hasta el 18 de Octubre. UNAH. 2016



Centro asistencial	Muestras Recibidas en UNAH	Muestras Analizadas por PCR	Resultados positivos en PCR en UNAH
1. Pacientes agudos: Mujeres embarazadas	473	464	198/464 (42.6%)
2. Pacientes agudos: adultos y niños	211	194	38/194 (19.5%)
3. Pacientes con síndromes neurológicos	69	69 por PCR	2/69 (3%)
4. Recién nacidos con microcefalia	24	24	2/24 (8.3%)
<b>Total</b>	<b>777</b>	<b>751</b>	<b>240/751 (32%)</b>

# Resultados por serología para Zika de pacientes con síntomas neurológicos,

UNAH :



GOBIERNO DE LA  
REPÚBLICA DE HONDURAS



SECRETARÍA DE SALUD

- 20 muestras de pacientes neurológicos fueron analizadas por serología (prueba de neutralización), de estas, 15 (75%) son positivas para Zika.



# Resultados de LNV de Arbovirosis por PCR ,hasta la SE No. 52, 2016



GOBIERNO DE LA  
REPÚBLICA DE HONDURAS



SECRETARÍA DE SALUD

<b>Muestras</b>	<b>Sexo</b>	<b>Positivo</b>	<b>%</b>
861	F	254	30
292	M	44	15
9	SD	0	0
1162		298	26

Fuente: LNV

# Resultados de LNV de Grupos en Riesgo asociados a Zika por PCR hasta la SE No.52, 2016



GOBIERNO DE LA  
REPÚBLICA DE HONDURAS



SECRETARÍA DE SALUD

<b>Grupo de Riesgo</b>	<b>Muestras procesadas</b>	<b>Positivas</b>	<b>%</b>
Embarazada	237	125	53
SGB	22	1	5
Microcefalia	115	0	0
Fallecidos	4	0	0

Fuente: LNV

# Resultados de LNV de Arbovirosis por Serología, hasta la SE No. 52, 2016



GOBIERNO DE LA  
REPÚBLICA DE HONDURAS



SECRETARÍA DE SALUD

<b>Muestras</b>	<b>Sexo</b>	<b>Positivo</b>	<b>%</b>
171	F	10	6
63	M	0	0
10	SD	0	0
244		10	4

# Resultados de LNV de Grupos en Riesgo asociados a Zika por Serología hasta la SE No.52, 2016



GOBIERNO DE LA  
REPÚBLICA DE HONDURAS



SECRETARÍA DE SALUD

<b>Grupo de Riesgo</b>	<b>Muestras Procesadas</b>	<b>Positivas</b>	<b>%</b>
Embarazadas	1	0	0
SGB	5	0	0
Microcefalia	52	2	0
Fallecidos	1	0	0

# Dengue



- Se han realizado 234 pruebas de laboratorio de serología teniendo una positividad del 39.3% (92/234) en las regiones de:

GOBIERNO DE  
REPUBLICA DE HONDURAS  
SECRETARÍA DE SALUD

Atlántida

Comayagua

Copan

Cortes

Choluteca

Tegucigalpa

Francisco Morazán

Islas de la Bahía

Olancho

Santa Bárbara

Yoro

San Pedro Sula.

# Dengue



GOBIERNO DE LA  
REPÚBLICA DE HONDURAS



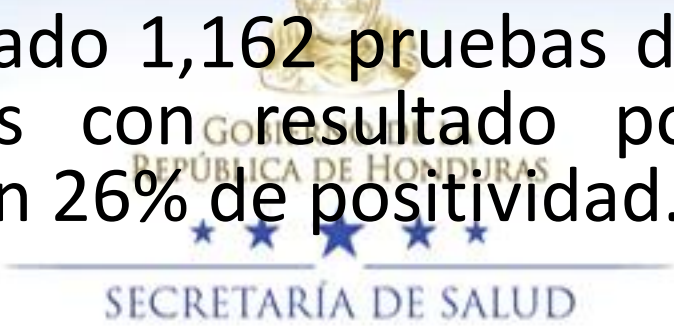
SECRETARÍA DE SALUD

- Han ocurrido 4 muertes hasta la SE No. 52, confirmadas oficialmente.
- Una de ellas se confirmó este año, pero correspondía al año anterior.
- Las otras 3 muertes, si corresponden al año en curso, dos procedentes de Tegucigalpa y una de Atlántida.

# Resultados de Laboratorio para Chikungunya

- Hasta la fecha contabilizamos 15,896 casos de los cuales se han realizado 81 pruebas prioritizadas, de las cuales 13 han arrojado resultados positivos para un 16% de positividad. (13/81).
- No han ocurrido casos fatales asociados a CHICKV.

# Resultados de Laboratorio de Zika

- 
- The logo of the Ministry of Health of Honduras is centered in the background. It features a golden emblem at the top with a shield and a crown. Below the emblem, the text 'GOBIERNO DE LA REPÚBLICA DE HONDURAS' is written in blue, followed by five blue stars. At the bottom, the text 'SECRETARÍA DE SALUD' is written in blue.
- Se han realizado 1,162 pruebas de Zika por PCR, 298 de ellas con resultado positivo, lo que equivale a un 26% de positividad.
  - Se han realizado 244 pruebas serológicas para Zika, obteniendo 10 resultados positivos, (4%).
  - Las regiones con circulación confirmada son: Atlántida, Colon, Cortes, El Paraíso, Francisco Morazán, Islas de la Bahía, Olancho Santa Bárbara y Yoro.



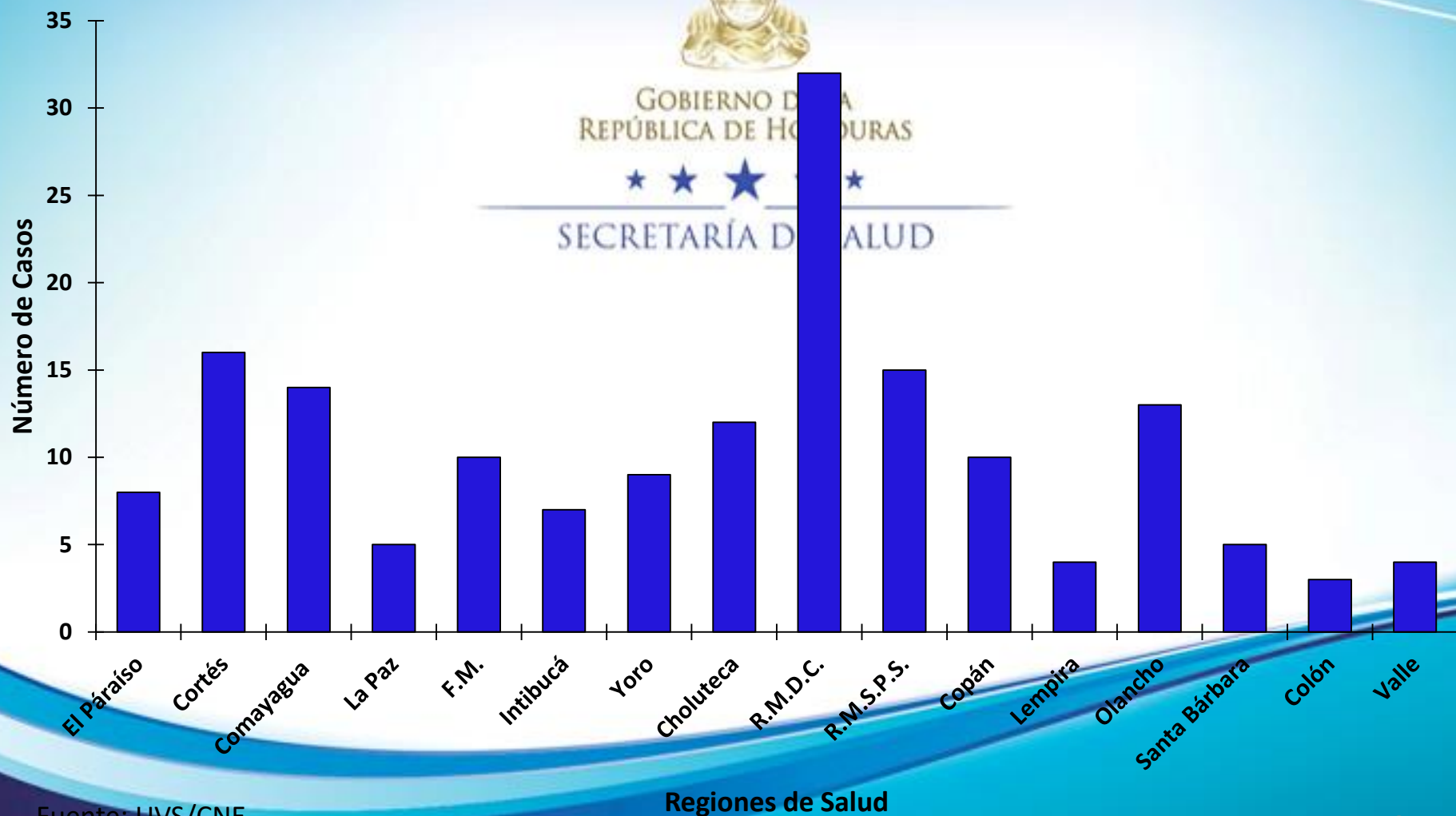
# Síndrome de Guillain Barre y Zika

Para el 2016 se han presentado 165 casos sospechosos de Guillian Barre.

- Dos resultado positivo por serología.
- Ocho personas fallecidas durante el año, de las cuales 2 muertes ocurrieron fuera de tiempo.
- De los 6 restantes (2 pertenecen al HMCR y 4 al HEU).

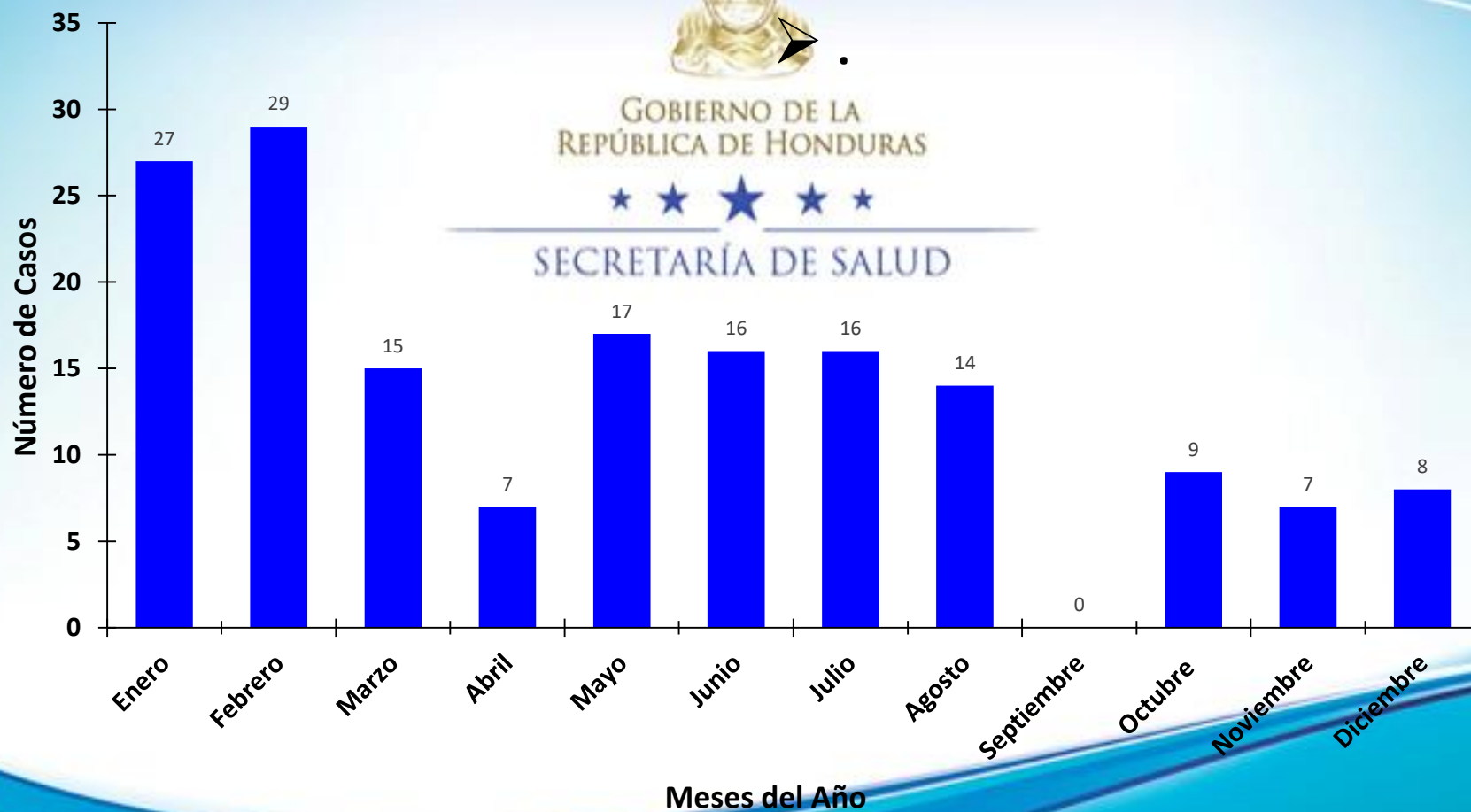


# Casos de Síndrome de Guillain Barre, por Regiones, Honduras, Enero a Diciembre del 2016.



Fuente: UVS/CNE

# Casos de Síndrome de Guillain Barre, Honduras, Enero a Diciembre del 2016.



# Embarazadas asociadas a Zika



REPUBLICA DE HONDURAS



SECRETARÍA DE SALUD

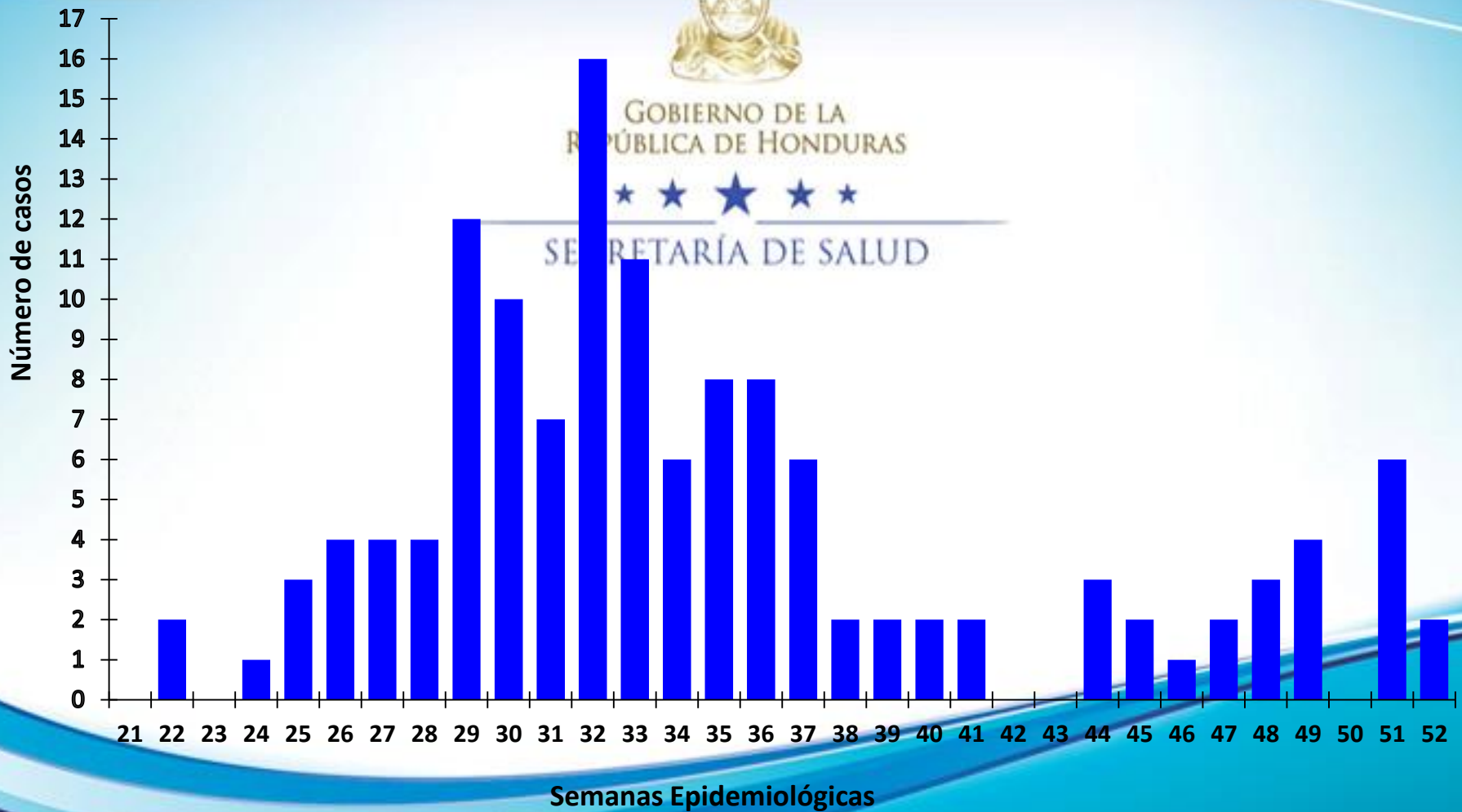
- En la SE No.52 se notificaron 3 casos sospechosos de Zika en mujeres embarazadas.
- Se acumulan 665 mujeres embarazadas con sospecha clínica de Zika.
- De ellas 125 mujeres tienen un resultado positivo por PCR del LNV, y 198 de la UNAH, lo que totaliza 323 muestras (46%). Una de ellas con resultado positivo por serología.

**E  
m  
b  
a  
r  
a  
z  
a  
d  
a  
s  
  
y**

**S  
G  
B  
R  
e  
g  
i  
o  
n  
e  
s**

Regiones	Embarazadas		SGB
	Hospitales	Regiones	
Atlántida	3	2	2
Colon		4	0
Comayagua		1	2
Copan		10	5
Cortes	1	63	13
Metro SPS	57	15	24
Choluteca		35	7
El Paraíso	1	0	7
Francisco Morazán		2	0
Metro MDC	4	377	86
Gracias a Dios		0	0
Intibuca		0	2
Islas de la Bahía		3	0
La Paz		3	2
Lempira		0	0
Ocotepeque		3	3
Olancho	1	22	6
Santa Bárbara		7	0
Valle		1	2
Yoro	2	48	4
<b>Total País</b>	<b>69</b>	<b>596</b>	<b>165</b>

# Casos de Microcefalia por SE, Honduras, 2016



# Casos de Microcefalia por Región Sanitaria, Honduras, 2016



GOBIERNO DE LA  
REPÚBLICA DE HONDURAS



SECRETARÍA DE SALUD



# Reporte de la Situación

(con evidencia captada hasta el 5 de enero, 2017)

- En general, la evaluación del riesgo global no ha cambiado.
- El virus Zika continúa extendiéndose geográficamente a áreas donde hay vectores competentes.
- Aunque en algunos países o en algunas partes de los países se ha registrado una disminución de los casos de infección por Zika, la vigilancia debe mantenerse activa.







GOBIERNO DE LA  
REPÚBLICA DE HONDURAS



SECRETARÍA DE SALUD

**MUCHAS GRACIAS**